

WARNING

If any parts are missing, damaged or worn, stop using this chair. Repair the chair with manufacturer supplied parts. Ensure all screws are securely fastened. Do not use this chair unless all bolts and parts are firmly tightened. Periodically check that all screws remain tight. Keep Hex key in a safe place for future use. Failure to secure screws or allowing screws to become loose may result in personal injury. This chair is designed for seating only. Do not stand on this chair. Do not use it as a step ladder. Do not sit on the arm rest of this product. This chair is for use by one person weighing 250 lbs. (114kg.) or less. If you have any concerns about safety, withdraw from service until repaired by authorized Global dealer. For use on carpeted surfaces only. The dual wheel casters can cause unexpected rolling or tipping on hard surfaces.

AVERTISSEMENT

En cas de pièces manquantes, endommagées ou usées, cesser immédiatement d'utiliser ce fauteuil. Réparer ce fauteuil uniquement avec des pièces d'origine fournies par le fabricant. S'assurer que toutes les vis sont bien serrées. N'utiliser ce fauteuil que lorsque toutes les vis et pièces sont solidement fixées. Vérifiez périodiquement les vis et resserrez les à fond au besoin. Rangez en lieu sûr la clé hexagonale pour utilisation ultérieure. Des vis mal serrées peuvent provoquer des accidents entraînant des blessures. Ce fauteuil est conçu uniquement pour servir de siège. Ne pas se tenir debout sur ce fauteuil. Ne pas se servir de ce fauteuil comme escabeau. Ne pas s'asseoir sur les accoudoirs de ce fauteuil. Ce fauteuil ne doit être utilisé que par une personne dont le poids ne dépasse pas 114 kg (250 lb). Si l'utilisation de ce fauteuil semble présenter des dangers, ne pas l'utiliser tant qu'il n'a pas été réparé par un distributeur Global agréé. Utiliser sur surfaces à moquette seulement. Sur des surfaces dures, la roulette double risque de causer un roulement ou basculement imprévu.

IMPORTANT: Read these instructions carefully before beginning assembly. Failure to follow these instructions may result in serious injury. Carefully unpack all parts and identify them with the parts list before attempting to assemble. Remove all cardboard and plastic covering from chair parts. Please examine all packing material before discarding it.

IMPORTANT: Lire ces instructions attentivement avant de commencer le montage du fauteuil. Si ces instructions ne sont pas suivies, il peut en résulter des blessures graves. Avant de commencer le montage, déballer soigneusement toutes les pièces et les identifier en les comparant avec celles de la nomenclature. Retirer du siège tous les emballages en carton et en plastique. Examiner les emballages avec soin avant de s'en défaire.

PARTS LIST

Refer to figures 1 and 2.

ITEM	DESCRIPTION	QTY.
A	Back	1
B	Base	1
C	Seat	1
D	Pneumatic cylinder	1
E	Cylinder cover	1
F	Back attachment lever	1
G	Flat washer	1
H	Lock washer	1
I	Casters	5

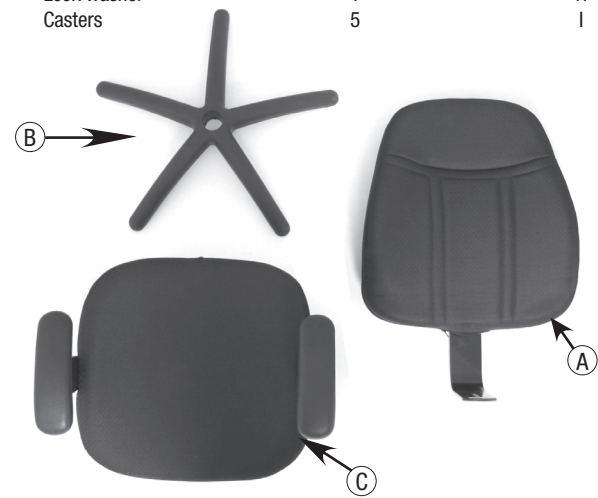


Figure 1

NOMENCLATURE

Se reporter aux figures 1 et 2.

ITEM	DESCRIPTION	QTY.
A	Dossier	1
B	Piètement	1
C	Siège	1
D	Cylindre pneumatique	1
E	Cache-cylindre	1
F	Mollette	1
G	Rondelle plate	1
H	Rondelle de sécurité	1
I	Roulettes	5

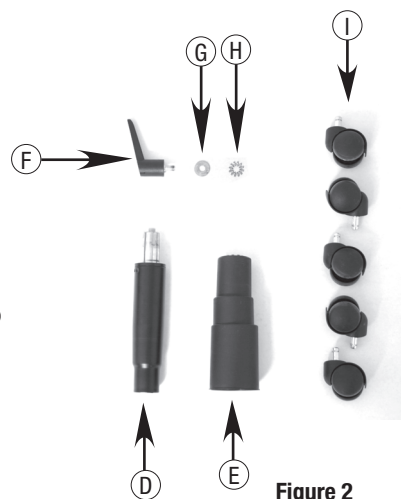


Figure 2

ASSEMBLY

Attaching casters

1. Push one caster (I) into each hole on the bottom of the five pronged base (B) as shown in figure 3. When partially inserted, there will be some resistance before the caster "snaps" into position.



Figure 3

Attaching pneumatic cylinder

2. Insert the pneumatic cylinder (D) into the hole in the center of the base, with the "clip" end downwards as shown in figure 4. Both the base and the cylinder are tapered to ensure a tight fit.



Figure 4

Attaching cylinder cover

3. Slide the supplied cylinder cover (E) over the pneumatic cylinder. Refer to figure 5.



Figure 5

Attaching chair assembly

4. With the cylinder cover in place carefully insert the pneumatic cylinder into the hole in mechanism as shown in figure 6. Press down firmly. Weight or applied pressure will "pressure seal" these components to one another.



Figure 6

MONTAGE

Montage des roulettes

1. Engagez une roulette (I) dans chaque trou du piètement (B) à cinq branches comme indiqué à la figure 3. Une résistance se fait sentir avant que la roulette ne s'engage complètement.

Montage du cylindre pneumatique

2. Engagez le cylindre pneumatique (D) dans le trou au centre du piètement, avec le clip vers le bas comme indiqué à la figure 4. Le piètement et le cylindre sont coniques pour garantir un montage serré.

Montage du cache-cylindre

3. Glissez le cache (E) sur le cylindre pneumatique. Voir la figure 5.

Montage du

4. Le cache-cylindre étant en place, introduisez soigneusement le cylindre pneumatique dans le trou du mécanisme de siège comme indiqué sur la figure 6, et enfoncez le fermement. Un poids ou une forte pression assurera un joint par pression entre ces éléments.

5. Insert from the back and under seat, backupright into slot of seat mechanism as shown in figure 7.

6. Place flat washer (G) then lock washer (H) (refer to figure 8) over back attachment lever (F) and insert through seat mechanism into hole of backupright. Refer to figure 9. Securely fasten in desired position. Check periodically to ensure back attachment lever remains tight.



Figure 7

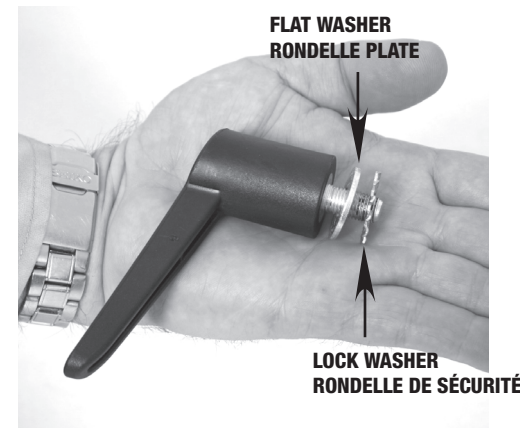


Figure 8

5. À partir de l'arrière et du dessous du siège, introduisez le montant du dossier dans le logement du mécanisme du siège, comme illustré à la figure 7.

6. Placez la rondelle plate (G) puis la rondelle de sécurité (H) (reportez-vous à la figure 8) sur la molette (F) et introduisez cette dernière dans le trou du montant du dossier en la faisant passer au travers du mécanisme du siège. Reportez-vous à la figure 9. Serrez fortement la molette à la position souhaitée. Vérifiez périodiquement que la molette est bien serrée.



Figure 9

OPERATION

Seat Height Control (Figure 10)

While unseated, rotate lever (A) to increase height. While seated, rotate lever to decrease height. Release lever when desired height is achieved.

Tilt Lock Control (Figure 10)

Tilt chair forward to the most upright position and push lever (B) inwards to lock in position. To unlock pull lever outwards.

Tilt Tension Control (Figure 10)

Turn handwheel (C) clockwise to increase tilt tension, counter clockwise to decrease it.

Arm Height Adjustment (Figure 10)

Each arm can be independently adjusted for height. Simply squeeze the release levers (D) at the outside edges of the arm pads to activate these controls. Release levers when the most comfortable position is achieved.

Seat Depth (Figure 11)

Seat depth is adjusted by loosening the back attachment lever (E) under the seat, moving the chair back in or out to the most comfortable position and tightening the back attachment lever. **Ensure back attachment lever is securely fastened. Check periodically to ensure back attachment lever remains tight.**

Arm Width Adjustment (Figure 12)

Loosen the 4 arm screws as shown in Figure 12. **DO NOT REMOVE SCREWS. LOOSEN ONLY.** Slide arm along the arm slots. Tighten all 4 screws securely when the desired position is achieved.

UTILISATION

Réglage de la hauteur du siège (Figure 10)

Pour relever le siège, levez-vous et tournez le levier (A). Pour abaisser le siège, tout en demeurant assis, tournez le levier. Relâchez le levier lorsque le siège est à la hauteur voulue.

Mécanisme de blocage du basculement (Figure 10)

Redressez le siège à fond vers l'avant et poussez le levier (B) vers l'intérieur pour bloquer le siège en place. Pour débloquer le siège, tirez le levier vers l'extérieur.

Réglage de la tension de basculement (Figure 10)

Tourner la molette (C) dans le sens des aiguilles d'une montre pour accroître la tension, ou dans le sens inverse pour réduire la tension.

Réglage de la hauteur des accoudoirs (Figure 10)

La hauteur de chaque accoudoir peut se régler de façon indépendante. Pour ce faire, appuyez sur les leviers de dégagement (D) situés sur la face extérieure sous la manchette de chaque accoudoir et réglez l'accoudoir à la hauteur voulue. Relâchez les leviers lorsque l'accoudoir se trouve à la position voulue.

Réglage de la profondeur du siège (Figure 11)

Pour régler la profondeur du siège, desserrez la molette (E) sous le siège, avancez ou reculez le dossier jusqu'à ce qu'il se trouve dans la position voulue, puis resserrez la molette. Assurez-vous que la molette est fortement serrée. Vérifiez périodiquement que la molette est bien serrée.

Écartement des accoudoirs (Figure 12)

Desserrez les 4 vis de l'accoudoir, comme illustré à la figure 12. **NE PAS DÉPOSER LES VIS, LES DESSERRER SEULEMENT.** Faites glisser l'accoudoir dans les lumières du support. Serrez à fond les 4 vis lorsque l'écartement souhaité est obtenu.



Figure 10



Figure 11



Figure 12

Assembly/Operating Instructions Instructions de montage et d'utilisation

